



CONSERVATOIRE
DE BORDEAUX
JACQUES THIBAUD

PROJET D'ÉTABLISSEMENT 2023-2028



BORDEAUX



bordeaux.fr

Sommaire

Introduction	p. 3
Présentation générale du Conservatoire de Bordeaux – Jacques Thibaud	p. 4

Chapitre 1 – Être et faire ensemble

L'individu et le collectif	p. 8
Un conservatoire accessible, paritaire et respectueux des différences	p. 8
Développer la participation	p. 11
Organiser, simplifier, fluidifier	p. 12

Chapitre 2 – Inscrire l'établissement dans son territoire

Le Conservatoire acteur de la transition écologique	p. 14
Un établissement ressource pour la ville de Bordeaux	p. 15
Coopérer et construire collectivement	p. 17

Chapitre 3 – Les enjeux de la formation artistique au Conservatoire de Bordeaux

Les temps et contenus de nos cursus	p. 24
Découverte et entrée dans l'apprentissage	p. 27
Former et accompagner des artistes amateurs	p. 29
Préparation à l'enseignement supérieur et à la professionnalisation	p. 30

Annexes

Le projet en 30 actions	p. 33
Les chiffres clés du Conservatoire de Bordeaux	p. 34
Organigramme (décembre 2022)	p. 35
Glossaire	p. 36

Introduction

Automne 2022. Nous vivons dans un monde qui se transforme très rapidement et nous affrontons des défis que peu imaginaient il y a quelques années. Les enjeux de transition écologique et sociale sont omniprésents, les évolutions sociétales sont rapides et importantes. Au moment de rédiger notre projet d'établissement pour les cinq prochaines années, nous inscrivons notre réflexion et nos propositions dans ce contexte. Notre activité pédagogique et artistique est ancrée dans le temps long de la transmission des savoirs et savoir-faire humains mais aussi totalement connectée à la société dans laquelle nous vivons. C'est cette conscience qui structure la forme et le fond du présent document.

Pour mettre en œuvre son activité pendant les cinq prochaines années, le Conservatoire de Bordeaux a travaillé un projet qui pose des grandes orientations sociétales, territoriales et pédagogiques.

Nous voulons être un établissement ouvert sur la ville, ses quartiers, qui accueille largement et permet à chaque élève de s'émanciper et s'épanouir. Nous voulons mettre nos ressources en partage et enrichir nos projets avec un maximum de partenaires. Nous voulons assumer pleinement nos missions territoriales, du quartier à la grande région. Nous voulons être exemplaires dans nos démarches favorisant l'accessibilité à notre offre, l'égalité entre les femmes et les hommes dans nos pratiques et la participation de nos usagers à la mise en œuvre du projet de l'établissement. Nous voulons accompagner le projet ambitieux de rénovation énergétique de notre bâtiment principal d'actions complémentaires fortes et adaptées aux exigences de la transition écologique. Nous voulons participer activement à la mise en œuvre par la ville de Bordeaux du label 100% EAC (éducation artistique et culturelle). Nous voulons continuer à innover dans nos propositions pédagogiques à destination des artistes amateurs de demain. Nous voulons offrir aux futurs artistes professionnels une préparation globale et adaptée à la diversité de leurs projets.

Ce document a été pensé et rédigé pour être en cohérence avec la feuille de route culture de la ville de Bordeaux, "La culture en partage" votée en février 2022. Il se réfère également, en tant qu'établissement classé à rayonnement régional, aux textes d'orientations du ministère de la Culture.

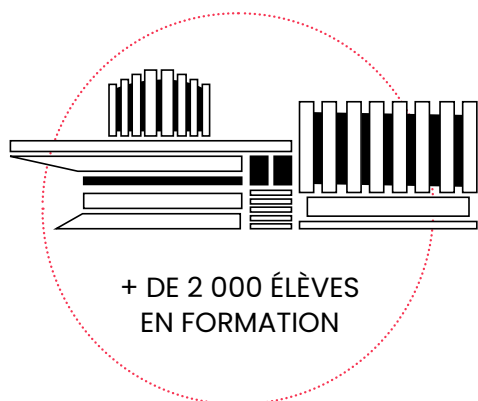


Présentation générale du Conservatoire de Bordeaux – Jacques Thibaud

Le Conservatoire de Bordeaux – Jacques Thibaud est un établissement d'enseignement artistique, plus que centenaire, classé Conservatoire à Rayonnement Régional (CRR) par l'État. Il combine une offre de proximité à l'échelle des quartiers de la ville et des enseignements au rayonnement métropolitain, départemental et régional. Il propose une initiation aux arts du spectacle vivant en Musique, Danse et Théâtre dans ses locaux et au sein de plusieurs établissements scolaires et centres d'animation de la ville, puis un enseignement dans chacun de ces domaines qui se spécialise jusqu'aux cycles préparant à l'enseignement supérieur.

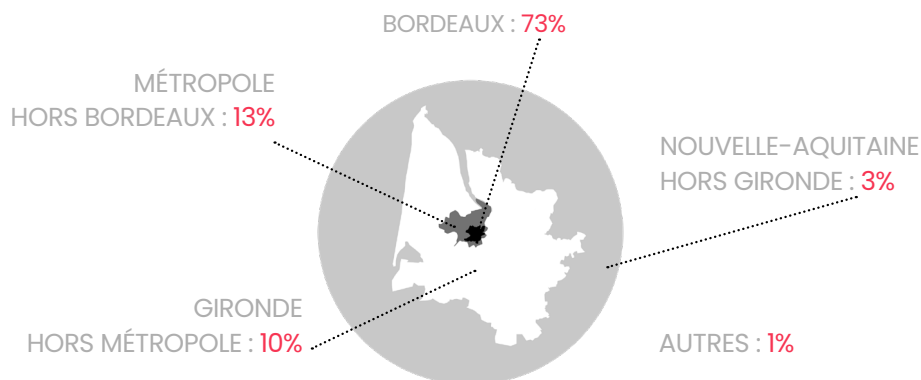
Le Conservatoire compte plus de 2000 élèves inscrits et réalise également une activité d'éducation artistique et culturelle pour environ 1500 autres enfants et adolescents bordelais au travers de différents dispositifs (classes artistiques, plan choral, initiation à la danse). Le public du Conservatoire est majoritairement d'âge scolaire avec environ 700 élèves dans le premier degré, 800 dans le second, près de 300 dans l'enseignement supérieur et autant âgés de plus de 25 ans. Cette diversité d'âges représentés est une caractéristique forte de l'établissement.

En 2022, 73% des élèves inscrits résident à Bordeaux, 13% au sein d'une commune de la Métropole, 10% en Gironde hors Métropole et 4% au-delà. Parmi le public inscrit, et surtout à partir des années lycée, de nombreux élèves viennent de loin résider à Bordeaux pour suivre une scolarité au Conservatoire et dans les lycées bordelais partenaires.



RÉPARTITION DES ÉLÈVES PAR ÂGE

6-18 ans : 74%	31-49 ans : 5,6%
19-30 ans : 17%	50 ans et + : 3,4%



RÉPARTITION GÉOGRAPHIQUE DES ÉLÈVES

Le Conservatoire de Bordeaux est un établissement ancré dans son environnement et son époque, son projet prend nécessairement en compte à la fois le contexte sanitaire qui a bouleversé ces trois dernières années et questionné son activité pédagogique, le contexte économique et social qui impacte nos élèves et les moyens consacrés à l'établissement ainsi que le contexte environnemental, et la nécessaire remise à niveau de nos équipements avec les enjeux écologiques présents et à venir.

Depuis 2020, année d'arrivée d'une nouvelle direction au Conservatoire et d'une nouvelle équipe municipale à la ville de Bordeaux, en parallèle de réflexions qui aboutissent aujourd'hui à la production de ce texte, de nombreuses évolutions concrètes ont déjà vu le jour :

- **Une refonte tarifaire**

La ville de Bordeaux a entamé en 2021 une refonte de sa politique tarifaire (pause du midi dans les écoles, seniors, Conservatoire). Une nouvelle grille a été votée en conseil municipal le 29 mars 2022 qui adopte le principe d'une tarification progressive et solidaire avec un calcul individualisé des droits d'inscription des usagers au plus près de leurs ressources.

- **Un nouveau règlement intérieur**

Après une période de diagnostic et de concertation, le règlement intérieur du Conservatoire, dont la précédente version datait de 2009, a été revu afin de le simplifier, prendre en compte de nouveaux usages (équipement numérique, mise à disposition de matériels pédagogiques) et renforcer le conseil des élèves en tant que nouvelle instance de concertation. Il a été adopté par le conseil municipal le 30 mars 2021.

- **Une participation accrue des élèves**

Un conseil réunissant des élèves de plus de 16 ans représentant la variété des cursus pédagogiques proposés au Conservatoire se tient tous les 2 mois, la première réunion a eu lieu le 16 novembre 2021. Il est une instance de dialogue et de concertation avec la direction sur la vie de l'établissement. Des représentants du conseil des élèves siègent au conseil d'établissement.

- **Un nouvel organigramme**

Dans un contexte de renouvellement de l'équipe de direction, un nouveau regard sur l'organisation des services du Conservatoire a donné lieu à l'élaboration d'un nouvel organigramme qui vise à regrouper les activités supports à l'activité pédagogique du Conservatoire, harmoniser le fonctionnement des services dans leur lien avec l'équipe de direction et établir une adéquation entre les usages et l'organisation des services. Cet organigramme a été soumis au comité technique du 22 juin 2021.

- **L'agrément des classes préparatoires à l'enseignement supérieur (CPES)**

Le Conservatoire a sollicité auprès des services de l'État et obtenu l'agrément CPES pour les spécialités Musique en août 2021, Théâtre en avril 2022 et Danse en mai 2022. La mise en place de ce cycle a nécessité la refonte des maquettes pédagogiques, des contenus de cours et des modalités de suivi du parcours des étudiants.

- **De nouveaux dispositifs pédagogiques**

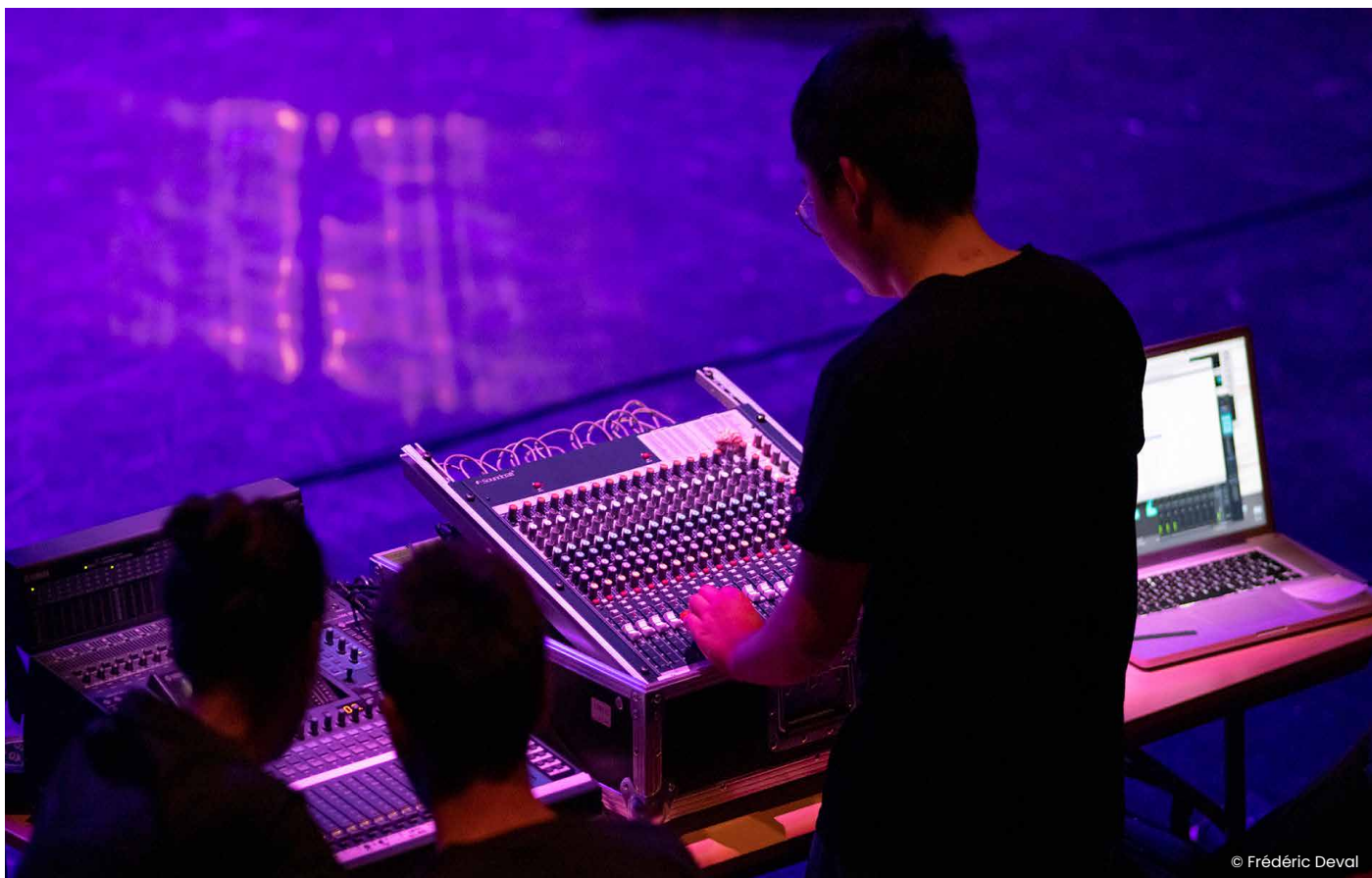
Grâce au mécénat de la société Nessence et en collaboration avec deux centres d'animation de la Ville de Bordeaux, un nouveau dispositif d'initiation musicale Premiers Pas a vu le jour en septembre 2021 dans le quartier Bordeaux Maritime. Il sera complété par d'autres actions mécénées par la société Nessence jusqu'en 2025.

En parallèle et au sein de tous les départements pédagogiques, d'intenses réflexions se sont poursuivies, permettant des évolutions ou orientations que nous présenterons plus loin.

- **Un Conservatoire numérique**

Le projet de transition numérique du Conservatoire de Bordeaux reste au cœur des priorités de notre organisation.

Les périodes de confinement ont montré l'extrême agilité des équipes pour proposer une offre pédagogique différente et reposant entièrement sur l'usage d'outils numériques. Fort de ces expériences, le Conservatoire travaille à faire avancer pas à pas mais rapidement et concrètement un projet numérique cohérent. Après des investissements en matériel, un site internet propre à l'établissement a vu le jour en septembre 2022. Il sera relié dans un second temps à un espace numérique de travail offert à tous les enseignants et élèves du Conservatoire.



© Frédéric Deval

Le projet d'établissement a fait l'objet de plusieurs étapes de réflexion et construction depuis 2020. D'abord au sein des conseils pédagogiques, puis dans le cadre des ateliers proposés lors des séminaires de sortie et de rentrée rassemblant tous les agents du Conservatoire. Enfin une journée de séminaire spécifique qui a eu lieu le 7 mars 2022 a permis de réfléchir collectivement aux différents enjeux et perspectives portés par le Conservatoire de Bordeaux.

Ce travail collectif et participatif aboutit aujourd'hui à ce texte d'orientation pour les cinq prochaines années. Il porte de hautes ambitions et des projets concrets mais laisse aussi de la place pour tout ce qui ne peut être prévu et viendra l'enrichir. Nous l'avons pensé en trois parties, la première traitera des enjeux de société, la seconde de la question territoriale et la troisième des objectifs pédagogiques.

Chapitre 1

Être et faire ensemble

La ressource humaine est première dans un Conservatoire : sans élèves, sans publics qui trouvent du sens à participer à ce que nous proposons, pas de projet ; sans équipe soudée et motivée, pas de réussite non plus. Le Conservatoire de Bordeaux, c'est une équipe de 200 professionnels, 2100 élèves inscrits à l'année et des milliers de bordelais qui participent et/ou bénéficient des activités de l'établissement. C'est avec eux et pour eux que se déploiera ce projet.

L'attention portée à la qualité des relations humaines, la vigilance quant au bon accueil de toutes les personnes qui passent la porte du Conservatoire, la co-construction de notre projet avec de nombreux partenaires et l'adaptation individualisée de notre offre aux élèves sont nos premiers objectifs. La mise en œuvre de nos programmes pédagogiques et de notre action culturelle doit créer et faire prospérer des liens épanouissants entre les personnes.

La référence éthique aux droits culturels, la participation du Conservatoire aux actions et réflexions du laboratoire bordelais de transition vers les droits culturels doivent nous aider à évaluer au quotidien toutes nos actions, petites et grandes, afin qu'elles s'inscrivent dans cet état d'esprit respectueux des personnes et de la diversité culturelle.



L'individu et le collectif

L'inscription dans une activité d'apprentissage artistique au Conservatoire de Bordeaux est individuelle. Chaque enfant, adolescent, adulte qui l'accomplit, avec ses envies personnelles, cherche avant tout à s'épanouir. Cet accomplissement ne sera pourtant effectif, la plupart du temps, que s'il s'effectue dans un cadre collectif partagé : la troupe de théâtre, le groupe de musique ou le collectif de danseurs.

Le collectif, intelligemment mis en œuvre, permet l'épanouissement de l'individu.

Le Conservatoire de Bordeaux propose une offre d'enseignement adaptée, faisant primer le collectif, tout en étant suffisamment souple et diversifiée pour répondre aux aspirations de chacun. Les parcours sont personnalisés, adaptés et le moins normés possible. Ils ont aussi des objectifs éducatifs permettant l'apprentissage du faire ensemble, l'acceptation des différences et la réalisation collective sur scène.

En quittant le Conservatoire, chaque élève devenu artiste amateur ou se préparant à sa professionnalisation doit avoir en main les outils pour construire à la fois une trajectoire personnelle et prendre place dans des projets collectifs. Pour mettre en œuvre cet ambitieux programme pédagogique, nous nous appuyons sur le travail collectif des enseignants par la mise en commun et la bonne articulation de la richesse de leurs compétences individuelles.

Le cadre principal de notre offre d'enseignement répond donc à ce modèle : une équipe d'enseignants avec un groupe d'élèves.

Un conservatoire accessible, paritaire et respectueux des différences

Notre établissement doit favoriser un climat de tolérance dans tous ses espaces : entre élèves, entre élèves et enseignants, entre agents. Il assume toute sa responsabilité sociale et met en avant le respect des personnes, les questions de posture et d'éthique, la prévention contre les violences sexuelles et sexistes. Des actions de formation régulières sont prévues pour le personnel, une sensibilisation sur certains sujets pour nos élèves, en particulier celles et ceux inscrits dans des parcours préprofessionnels. Au quotidien, la priorité est donnée au dialogue direct et réactif pour prévenir et anticiper les situations difficiles.

- **L'enjeu de la diversité**

Pour que le public du Conservatoire soit représentatif de la société dans laquelle il évolue, nous devons avoir la capacité d'accueillir largement et d'accompagner une grande diversité de profils d'élèves. Les actions hors les murs, en partenariat avec des acteurs éducatifs et sociaux, sont à développer pour lever la barrière symbolique ou géographique qui empêche souvent la première inscription au Conservatoire. La prise en compte de l'univers culturel et social de l'enfant ou de l'adolescent, quel qu'il soit, facilitera ensuite son épanouissement au sein de notre établissement. Le Conservatoire est un lieu de transmission d'un patrimoine et matrimoine multiséculaires en musique, danse et théâtre. Cette transmission s'enrichit de la rencontre avec ce que tous nos élèves nous apportent. Nous veillerons à valoriser les propositions originales de nos élèves, fruits de cette rencontre, lors des scènes publiques ou des temps d'évaluation (Brevet et Certificat).

Les contenus artistiques proposés au Conservatoire nécessitent pour beaucoup un long temps d'apprentissage. À ce temps long s'ajoute, notamment en musique, la nécessité d'un entraînement régulier en plus des heures de cours au Conservatoire. Nous adaptions nos propositions aux enfants et adolescents ayant beaucoup de difficultés sociales ou familiales afin de faciliter leurs parcours.

Nous le faisons aujourd'hui au sein des Classes à Horaires Aménagés Musique et Danse (CHAMD école et collèges), des dispositifs Apprentissage par l'Orchestre (AOC) dans les quartiers et pour les enfants issus du Dispositif d'Éducation Musicale et Orchestrale à vocation Sociale, DEMOS. Nous devons penser à aller au-delà, notamment pour le public ayant atteint le second cycle d'apprentissage.

Les propositions pour les adultes se diversifient mais ne peuvent répondre à toutes les demandes. Les adultes sont actuellement accueillis soit pour démarrer une pratique instrumentale, soit pour pratiquer un instrument dans des ensembles ou orchestres, soit pour chanter en chœur. Nous travaillerons à l'établissement de règles plus claires, notamment en termes de durée du contrat pédagogique passé entre l'adulte et le Conservatoire afin de favoriser un accueil plus équitable.

Au travers de ces différents objectifs, nous cherchons à promouvoir la diversité d'origines, de profils, des artistes présents sur les scènes amateurs ou professionnelles.

- **L'accessibilité**

Nous pensons cette question dans son acception la plus large, de l'accessibilité physique à celle concernant la compréhension simple de notre offre jusqu'à la question de l'inclusion. Depuis 2020, de nombreuses actions ont été entamées, notamment dans le domaine de la formation des personnels du Conservatoire. Nos objectifs pour les années à venir sont multiples et importants. Nous travaillons ce chantier en lien étroit avec les démarches transversales portées par la ville de Bordeaux et le conseil départemental de la Gironde.

L'amélioration de l'accès à nos locaux est une priorité et des travaux seront engagés pour accueillir dignement toutes les personnes en situation de handicap physique. L'amélioration de nos outils de communication, forme et fond, se fera dans le respect des chartes d'accessibilité.

Deux enseignantes exercent, depuis septembre 2021, une fonction de référente pour les parcours adaptés des personnes aux besoins spécifiques. Nous pourrions faire évoluer leurs missions au regard des attentes des familles et de nos observations.

Nous avons mis en place un livret artistique permettant un meilleur suivi des parcours adaptés. Nous travaillerons à le généraliser à l'ensemble des élèves.

Notre objectif principal étant l'inclusion, nous travaillerons à adapter au maximum les parcours pour rendre accessible notre offre à toutes et tous. Cette prise en compte des besoins individuels spécifiques réinterroge complètement notre rapport à la norme, héritage du passé, et participe de l'évolution positive de notre projet pédagogique.

En parallèle, nous poursuivons nos partenariats avec des institutions médico-sociales pour coconstruire une offre d'ateliers dédiés au partage d'une activité artistique entre leurs publics et nos élèves. Nous avons déjà pour partenaires l'hôpital Pellegrin, l'institut Don Bosco, l'association Les liens du cœur, Trisomie 21, la Rivière Bleue, la Maison ATHOS, etc. Pour aller plus loin, nous investirons dans du matériel pédagogique et un instrumentarium adapté.

Afin d'accompagner nos équipes dans cet ambitieux programme, de nombreux temps de sensibilisation et formation sont proposés à tout le personnel.

Enfin, les tarifs du Conservatoire, révisés en 2022, ont évolué pour être au plus près des capacités contributives des personnes.

- **Promouvoir l'égalité femme homme**

Le Conservatoire participe activement au respect des engagements de la Charte égalité F/H des établissements culturels de la ville de Bordeaux.

Ainsi, nous mettons en lumière les artistes femmes souvent invisibilisées au cours de l'Histoire dans nos programmes pédagogiques et nos actions artistiques. Par exemple, nous avons, en 2022, rebaptisé des salles de notre bâtiment en veillant à une stricte parité. Nous viserons la mixité au sein de tous les départements pédagogiques que ce soit au niveau des enseignants, des élèves ou des intervenants extérieurs (jury, master classes, etc.).

Mais, au Conservatoire, la problématique n'est pas la même partout. En danse, il faut travailler à augmenter la participation masculine alors qu'en jazz ce sont les femmes qui sont peu représentées. Notre mission éducatrice est primordiale en la matière. Dès le premier accueil, il faut que la référence aux stéréotypes genrés soit battue en brèche et remplacée par une approche valorisant les effets bénéfiques de la mixité et l'épanouissement possible partout pour garçons et filles. Parfois, nous pouvons même aller plus loin. Ainsi, notre dispositif de classes à horaires aménagés jazz et musiques actuelles amplifiées du collège Jacques Ellul pose comme principe de recrutement la parité au sein du groupe d'enfants accueillis chaque année.

Danse

Au-delà du cursus d'apprentissage de la danse qui s'articule sur un temps long et nécessite une grande disponibilité, divers ateliers sont proposés et permettent de s'épanouir en dansant quel que soit le niveau de pratique et l'âge des personnes.

Pour les enfants qui ont envie de découvrir la danse, les enseignants du Conservatoire proposent de l'initiation dans les centres d'animation de différents quartiers. Une sensibilisation à la danse de tous les enfants de CE1 d'une école du quartier Bordeaux Sud devrait également voir le jour à partir de la rentrée 2024-2025.

Danse Adapte est un atelier chorégraphique mis en place à la rentrée 2022-2023 qui réunit des personnes en situation de handicap et des élèves du Conservatoire inscrits en danse ou en musique. Deux ateliers de Danse Adapte permettent aux enfants, adolescents et adultes de se retrouver chaque semaine pour danser.

Des partenariats avec des structures médico-sociales permettent à divers publics de pratiquer la danse, par exemple avec la Rivière Bleue, l'Institut Maharajah ou encore le CESDA.



Développer la participation

Nous souhaitons faire vivre un projet qui s'appuie sur des démarches participatives fortes en impliquant l'ensemble de nos élèves, de leurs familles, les agents du Conservatoire, nos partenaires et toutes les bordelaises et les bordelais en lien direct ou indirect avec nos activités.

Au regard de la dynamique existante, l'objectif à atteindre est ambitieux. Nous allons conforter les instances de concertation (conseil pédagogique, conseil d'établissement et conseil des élèves) en interrogeant leur fréquence, le format des échanges et les contenus abordés. Nous allons aussi imaginer d'autres lieux d'échanges, plus informels, pour permettre des propositions spontanées et moins normées. Les outils numériques de communication, en développement au Conservatoire, peuvent être des leviers favorisant ces dynamiques de participation et coopération.

Lieu d'accueil de la jeunesse, le Conservatoire doit impliquer davantage les élèves dans la vie au quotidien de l'établissement mais aussi dans l'évaluation de nos propositions pédagogiques. Le conseil des élèves, créé en 2021, doit, à terme, être l'instance qui fait vivre cela.

La saison culturelle du Conservatoire permet l'émergence de projets partenariaux et participatifs. Elle est le lieu idéal de l'expérimentation, de la place laissée aux propositions artistiques des élèves favorisant ainsi leur autonomie et leur créativité. Notre saison permet aussi la rencontre avec des propositions extérieures émanant d'associations, d'équipements partenaires, de structures éducatives ou sociales.

Enfin, notre bâtiment principal, quai Sainte Croix, et le square Dom Bedos attenant doivent être des lieux plus ouverts à tous qu'aujourd'hui.

Jeunes talents

Dans le cadre d'un partenariat, la Ville de Saint Jean d'Ilac accueille un groupe d'élèves en voie de professionnalisation pour un concert dans leur saison culturelle municipale.

Véritable tremplin pour ces jeunes artistes, le concert est l'occasion pour eux de découvrir tous les aspects du monde culturel, de la naissance de l'idée artistique à la réalisation du concert en passant par les répétitions, la création d'outils de communication, la présentation du projet à des programmateurs...

Les projets sont présélectionnés par l'équipe pédagogique du Conservatoire puis présentés par les élèves à une commission qui programme le lauréat. Nous souhaitons développer ce type de partenariats permettant à nos élèves de faire grandir leur autonomie et leur créativité.

Organiser, simplifier, fluidifier

Depuis 2020, l'organigramme du Conservatoire évolue pour que notre fonctionnement gagne en simplicité, efficacité et fluidité. Cela passe par une clarification de la chaîne hiérarchique et un renforcement de l'autonomie des personnes dans l'exercice de leurs fonctions.

Bien coordonner le travail des services à l'usager, de l'occupation des espaces à l'accueil de premier niveau en passant par le suivi des démarches administratives, est un objectif fort. Notre administration doit être simplifiée. Nous travaillerons ce sujet en lien étroit avec les procédures municipales en cours.

Au niveau de l'organisation pédagogique, nous généraliserons d'ici cinq ans la présence de conseillers pédagogiques, en situation de responsabilité hiérarchique, dans tous les départements. Cela permettra un fonctionnement homogène à l'échelle de l'établissement. Dans le même temps, nous réinterrogerons la pertinence des périmètres des deux directions adjointes, Musiques et Arts de la scène. Cette partition a beaucoup apporté à l'établissement pour son développement pédagogique ces dix dernières années mais montre aussi quelques limites en ce qu'elle crée deux espaces trop souvent étanches. Pour atteindre nos objectifs en termes de transversalité des apprentissages, une nouvelle organisation est à imaginer.

Le Conservatoire de Bordeaux a développé un suivi individualisé de la scolarité de tous ses élèves avec des outils et instances riches mais complexes et chronophages. L'objectif des cinq prochaines années est de travailler à simplifier et adapter ces process et contenus en conservant ce qui est bénéfique pour nos publics et en transformant le reste. Une démarche de parangonnage interne et externe, pour généraliser le meilleur de certaines pratiques, sera appliquée.



Chapitre 2

Inscrire l'établissement dans son territoire

Établissement municipal classé à rayonnement régional par le ministère de la Culture, le Conservatoire de Bordeaux construit ses actions au plus près des habitants des différents quartiers de la ville et les porte jusqu'à des coopérations internationales. Ville, Métropole, Département et Région, l'établissement s'inscrit dans ces différents réseaux professionnels pour des projets différents et adaptés à chacune de ces échelles.

Nous croyons aux vertus du travail collaboratif et aux partenariats permettant l'enrichissement des projets de chacun par la mise en commun des ressources. Il existe à Bordeaux un potentiel très important, et encore partiellement inexploité, pour faire du Conservatoire un vrai pôle ressources tout en bénéficiant de tout ce que nos partenaires peuvent nous apporter.



Le Conservatoire acteur de la transition écologique

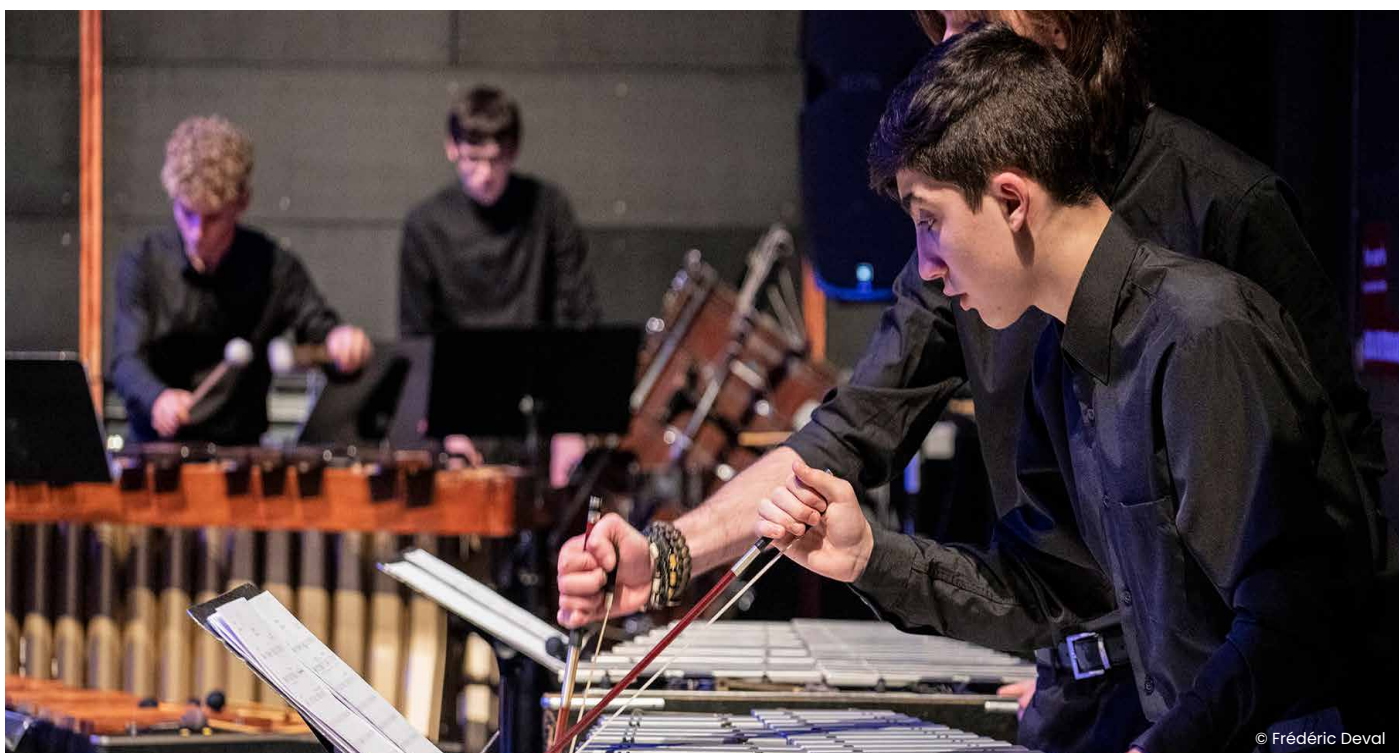
Établissement public municipal, lieu d'enseignement et de culture, le Conservatoire de Bordeaux est concerné fortement par les enjeux de la transition écologique.

Le principal, pour notre établissement, est celui de la rénovation énergétique des locaux. Inaugurés en 1980, conçus selon des normes largement obsolètes et ayant subi de fortes dégradations, ils feront l'objet d'une large rénovation dans les prochaines années.

En tant qu'organisateur de manifestations culturelles, le Conservatoire inscrira son activité dans le respect des objectifs de la certification ISO20121 pour l'évènementiel durable et pilotera la démarche des équipements culturels municipaux pour obtenir cette certification.

Tous les agents de l'établissement doivent viser l'éco exemplarité de notre activité. Nous le ferons en lien étroit avec les services de la ville en adaptant ensuite les objectifs et moyens aux spécificités de notre établissement. Par exemple, la relative dispersion géographique des domiciles de nos enseignants nous conduit à alterner plus systématiquement les réunions entre présence sur site et visioconférence afin de limiter les déplacements. Notre politique d'achats et d'entretiens de nos instruments de musique devra favoriser davantage les circuits courts et responsables. La présence en interne d'une équipe technique peut favoriser les dynamiques de réparation et rénovation plutôt que les remplacements entraînant un impact écologique plus important.

Enfin, en tant que lieu de formation, le Conservatoire de Bordeaux doit assurer son rôle d'éducateur sur ces questions. Au quotidien par la responsabilisation de ses élèves pour une gestion frugale et un respect des ressources mises à leur disposition pour leurs apprentissages. Dans le cadre des enseignements, par une prise en compte dans certains contenus pédagogiques de ces enjeux et des questions que cela soulève dans la perspective de leurs activités futures, professionnelles ou amateurs.



Un établissement ressource pour la ville de Bordeaux

- Ressource pédagogique et artistique

Le Conservatoire est naturellement un lieu de ressources pour toutes les personnes qui le fréquentent. Il doit améliorer sa capacité à orienter chacune et chacun, de la première demande, avant une éventuelle inscription, jusqu'à l'orientation à la fin des études. Cela passe par une meilleure connaissance du tissu local en matière d'apprentissage et de pratique artistique en amateur.

En charge de la mission accompagnement et ressource pour la ville de Bordeaux dans le domaine de l'enseignement artistique, force de propositions et d'actions pour atteindre l'objectif 100% EAC de notre collectivité, le Conservatoire est l'établissement municipal de référence en la matière.

Cela lui donne d'importantes responsabilités qu'il assume au sein de nombreuses instances de concertation et de décisions. Le Conservatoire de Bordeaux partage régulièrement son expertise et joue pleinement son rôle ressource pour la mise en œuvre du Schéma Départemental des Pratiques Artistiques et Culturelles (SDPAC). Nous pourrions également jouer ce rôle, si les conditions sont réunies, à l'échelle de Bordeaux Métropole, pour mieux coordonner et développer l'offre d'enseignement artistique. Ce pourrait être un enjeu fort et positif des années à venir.

Nous avons créé des dispositifs pédagogiques, notamment d'enseignement musical collectif, qui inspirent d'autres acteurs, et nous accueillons déjà très régulièrement des professionnels pour partager nos savoir-faire. La direction et les équipes pédagogiques du Conservatoire de Bordeaux sont invitées régulièrement à présenter leurs différentes maquettes pédagogiques dans d'autres établissements en France. Par exemple, nous sommes sollicités par la Maison de la Musique Contemporaine, organisme national, pour présenter notre projet pédagogique qui valorise la place de la création dans les cursus musicaux. À l'avenir, nous pourrions partager plus et mieux grâce à la création de ressources en ligne.

Localement, nous pourrions également organiser et accueillir des temps de réflexion et de partage sur des sujets transversaux, en lien avec les objectifs de la feuille de route culture de la ville. Ce pourrait être, par exemple, sur la question de l'accessibilité, sujet de réflexion important au Conservatoire qui donne lieu à des actions avec un fort potentiel inspirant.

Le Conservatoire est un lieu de formation pour les futurs enseignants et intervenants en EAC inscrits notamment au Pôle d'Enseignement Supérieur de Musique et de Danse (PESMD) Bordeaux Nouvelle-Aquitaine, au Pôle Aliénor et au Centre de Formation des Musiciens Intervenants (CFMI) de Poitiers. Cette mission pourra se déployer plus largement dans les années à venir et bénéficier à d'autres acteurs, notamment associatifs, de l'Éducation Artistique et Culturelle.

Au sein de ses cours, le Conservatoire accueille régulièrement des encadrants de pratique amateur (direction de chœur et d'orchestre) et permet ainsi le maintien et le développement de la vitalité du tissu local en la matière. Un travail de structuration et de valorisation de cette offre sera entrepris pour qu'elle bénéficie d'une meilleure visibilité et d'une efficacité accrue.

Les cent cinquante artistes enseignants du Conservatoire de Bordeaux participent, au-delà de leurs activités pédagogiques, à la vie artistique de la cité. Ils sont présents dans toutes les disciplines du spectacle vivant, animent des collectifs, des troupes, jouent dans des orchestres ou organisent des festivals. Cette multi activité enrichit le terreau artistique local et permet de nouvelles coopérations régionales, nationales et internationales. La vie artistique locale bénéficie également du concours de nombreux élèves du Conservatoire, dans les ensembles de pratiques amateurs ou dans les lieux d'émergence de la pratique professionnelle. Cette vitalité artistique pourra être mieux mise en valeur et connectée aux objectifs, notamment en matière d'EAC, de la feuille de route culture.

- **L'accueil dans nos lieux et les ressources matérielles**

Notre bâtiment principal, quai Sainte Croix, offre de nombreux espaces, intérieurs et extérieurs, permettant la rencontre et le partage. Il est idéalement situé dans la ville et très identifié. À proximité, l'EBABX, le TnBA, l'IUT accueillent des étudiants et du public qui, ajoutés à ceux du Conservatoire, font potentiellement du quartier un vrai campus artistique et culturel. Aujourd'hui, cette identité n'est pas assez valorisée et exploitée.

Le Conservatoire, en tant qu'équipement culturel municipal a un rôle spécifique à jouer pour développer de nouveaux projets au départ du potentiel du site et en coopération avec tous les autres acteurs. Le square Dom Bedos pourrait ainsi être un lieu de création à disposition de la jeunesse étudiante des écoles d'art bordelaises. Les différents espaces du bâtiment principal ont un potentiel pour imaginer des actions artistiques originales et partagées comme nous le prévoyons, par exemple, en janvier 2023 avec l'école de cirque de Bordeaux.

Quai Sainte Croix, nos locaux continueront à être mis à disposition des chœurs et orchestres amateurs ou professionnels en couplant cela, dès que possible, avec un temps de rencontre avec nos publics.

Rue Fieffé, nous poursuivons la mise à disposition de studios aux compagnies de danse. L'objectif de cet appel à projets est de mobiliser les espaces de travail à destination des acteurs culturels du territoire, tout en renforçant les interactions entre les projets artistiques des compagnies et le projet pédagogique mené par le Conservatoire. La mise à disposition des studios de danse s'effectue sur les périodes de vacances scolaires ou ponctuellement durant l'année, en fonction de la disponibilité des locaux. Elle est au bénéfice de compagnies professionnelles, ou en voie de professionnalisation, qui recherchent des lieux de résidence, à titre gracieux.

Au-delà des locaux, le Conservatoire dispose en son sein d'importantes ressources matérielles et documentaires à disposition de ses élèves. Depuis 2021, toutes les personnes inscrites dans les bibliothèques de Bordeaux peuvent emprunter des documents au Conservatoire. L'étape suivante doit être la mise en place d'une politique concertée d'achat avec le réseau de bibliothèques, notamment au niveau des partitions et enregistrements sonores, pour faire du centre de documentation du Conservatoire le lieu dédié aux répertoires les plus spécialisés. Nous poursuivons également, à chaque fois que notre activité le permet, le prêt d'instruments de musique (percussions, harpes, ...) aux acteurs de la vie artistique bordelaise.

Dans le but de faire savoir que le Conservatoire est un pôle ressources largement accessible, nous devons améliorer notre communication. Nous allons exploiter le potentiel du site internet de l'établissement mis en ligne en septembre 2022, et le compléterons par d'autres outils. Nous veillerons également à être très présents sur tous les supports de communication portés par la ville et permettant de faire connaître notre offre plus largement.

Coopérer et construire collectivement

- **Développer une action culturelle partenariale**

L'action culturelle du Conservatoire de Bordeaux est un levier pour créer des partenariats et permettre des rencontres humaines, culturelles et artistiques qui enrichissent la formation de nos élèves et font découvrir notre univers à d'autres. Nous proposons des formats très différents, de la petite manifestation au projet d'envergure. Nous produisons dans nos murs, la salle de l'Atelier principalement, mais surtout à l'extérieur chez nos partenaires. Nos élèves sont les artistes de notre saison d'action culturelle, ils sont aussi le public actuel et futur du spectacle vivant bordelais au travers de notre dispositif *École du spectateur*.

Notre projet de *classes artistiques*, déployé dans tous les quartiers de la ville, permet de tisser des liens entre des enfants, leurs famille et entourage et la saison culturelle du Conservatoire au cours de laquelle ils sont régulièrement invités. À l'avenir, le déploiement progressif du Pass Culture et notamment sa part collective, permettra des rencontres multipliées entre des classes et nos propositions artistiques.

Notre programmation ne répond pas à des thématiques artistiques précises, elle ne se définit pas par une ligne éditoriale propre. Nous souhaitons avant tout permettre à nos élèves de progresser dans la maîtrise de leur pratique artistique par la rencontre avec d'autres univers. Il s'agit donc pour le Conservatoire de cultiver des partenariats pour que nos élèves accèdent à des espaces scéniques multiples, de l'espace public aux grandes scènes, des lieux aux programmations variées, des publics les plus différents possibles. Nous cherchons aussi à ce qu'ils partagent la scène avec d'autres artistes, en devenir ou professionnels.

Parmi les partenariats à développer dans les prochaines années, il y a celui avec l'Opéra National de Bordeaux. Dès la saison 2022/2023, le Conservatoire apparaît dans la saison de l'Opéra, en y étant pleinement intégré en musique et en danse. Cela nécessite un travail conséquent d'adaptation aux thématiques choisies mais permet en retour une meilleure visibilité pour nos élèves et la rencontre potentielle avec d'immenses artistes invités dans la saison.

Pour renforcer les liens avec le monde de l'éducation populaire et travailler la question des droits culturels en matière de diffusion avec nos élèves, le partenariat fort du Conservatoire avec l'association La Halle des Doves est très porteur. Nous continuerons à le cultiver en travaillant à développer une implication plus directe des élèves dans la conception et l'élaboration des projets partenariaux. Les projets partagés au marché des Doves sont aussi un excellent moyen pour le Conservatoire d'exister en tant qu'acteur culturel du quartier.

À une autre échelle, celle de la Région Nouvelle-Aquitaine, nous allons développer des projets d'action culturelle avec les CRR de Bayonne-Côte Basque, Poitiers et Limoges. En effet, en particulier pour les élèves inscrits en CPES, le travail et la rencontre sur scène avec des jeunes ayant la même motivation et le même projet d'orientation sont très bénéfiques. Pour les établissements, cela peut permettre des projets de plus grande envergure par une mutualisation de moyens. Dès la saison 2022/2023, ce sera le cas avec le CRR de Bayonne-Côte Basque.

La région est aussi une terre de festivals. Le partenariat permettant à des élèves du Conservatoire de Bordeaux d'être programmés chaque été au Festival du Périgord noir est très positif en termes de formation professionnelle et pourrait être dupliqué.

Pour nos élèves plus jeunes et dans une dynamique de pratique en amateur, l'échelon métropolitain permet des projets partagés riches et, là aussi, le potentiel de développement, par une meilleure anticipation et coordination, est immense. Nous pourrions assez aisément imaginer une saison métropolitaine des écoles et conservatoires, permettant de construire par le projet une identité de réseau à cette échelle.

- Une offre pédagogique adaptée à son territoire – Participer au 100% EAC

La ville de Bordeaux a inscrit l'objectif du 100% EAC dans sa feuille de route culture. Beaucoup de nos propositions pédagogiques de découverte et d'entrée dans l'apprentissage artistique peuvent être considérées comme des actions d'EAC. Certaines se déroulent dans nos locaux mais d'autres sont organisées dans les établissements scolaires et dans les centres d'animations. Pour les années qui viennent et dans l'optique de participer à la dynamique de la collectivité en la matière, nous pouvons exposer plusieurs enjeux de territoire.

Le premier est celui lié à notre présence récente au sein du quartier Bordeaux Maritime. Nous allons poursuivre notre développement d'activités au nord de Bordeaux, des Premiers Pas initiant les enfants à la musique à l'AOC leur permettant un premier apprentissage instrumental (voir page 28). Le choix de ce quartier répond à une logique de complémentarité dans l'offre d'EAC en musique à Bordeaux. En effet, le Conservatoire est déjà présent sur le quartier Bordeaux Sud, le quartier Bastide-Benauges et le quartier Nansouty. Il s'agit donc d'investir un nouveau quartier pour aller vers des enfants qui ne s'inscriraient pas sinon au Conservatoire. Ces projets favorisent également la mixité sociale avec des groupes constitués d'enfants habitant le quartier des Aubiers et celui de Ginko. Le Conservatoire ancrera encore davantage sa présence sur ces deux quartiers par sa participation active à la vie d'un futur espace dédié aux musiques actuelles. Enfin, après accord des acteurs en responsabilité de ce label, le Conservatoire sera un partenaire constructif pour proposer des projets s'inscrivant dans celui général de la "Cité éducative" qui concerne les quartiers des Aubiers, du Grand Parc, de Bacalan et Chartrons Nord Saint Louis.

Le deuxième enjeu sera celui de la participation du Conservatoire au dispositif de parrainage d'établissements scolaires et aux résidences d'artistes en milieu scolaire. Nous pourrions nous appuyer sur nos projets actuels, la classe CHAM de l'école André Meunier par exemple, pour en développer d'autres, à différentes échelles, si possible dans des quartiers plus éloignés du Conservatoire comme celui de Caudéran par exemple. Ce travail pourra être construit en partenariat et complémentarité avec d'autres acteurs culturels grâce à la coordination EAC de la Direction Générale des Affaires Culturelles (DGAC).

Le troisième enjeu sera celui de la participation active du Conservatoire à la réflexion et mise en œuvre du dispositif EAC qui succèdera, à partir de septembre 2023, à la deuxième édition du dispositif DEMOS porté par l'Opéra. La force du partenariat entre l'Opéra et le Conservatoire et la réunion de l'ensemble de leurs forces pédagogiques et artistiques peuvent permettre d'espérer la mise en œuvre d'un nouveau projet ambitieux. La dimension territoriale de celui-ci sera à prendre en compte par un choix judicieux des quartiers concernés et des partenaires sociaux sollicités.



Le projet de Pôle Culturel à la Benauge

Le Conservatoire de Bordeaux développe des activités sur la Rive Droite depuis de nombreuses années. Elles se construisent en lien avec les écoles, les collèges et le centre d'animation du quartier de la Benauge.

Depuis quelques années, un projet de construction est à l'étude, un pôle culturel pensé conjointement par la bibliothèque et le Conservatoire. S'appuyant sur les besoins recensés lors d'ateliers de concertation avec les habitants et partenaires du quartier, le pôle culturel combinera un espace dédié à l'enseignement artistique, une bibliothèque de quartier augmentée et une salle de diffusion mutualisée.

Cet équipement de près de 3000 m² constituera un premier exemple bordelais de mixité fonctionnelle dans le domaine de la culture et permettra d'inscrire durablement un service public de proximité dans un quartier politique de la ville. Ce sera un lieu hybride doté d'un projet culturel commun et ambitieux, ouvert sur le quartier et au rayonnement métropolitain, dans la droite ligne des objectifs d'éducation artistique et culturelle de la feuille de route culture votée en 2022.

La philosophie du projet repose sur l'accueil et la facilitation des pratiques culturelles amateurs, qui permettent à tous d'accéder à la culture par le "faire", de manière conviviale et ludique, tout en favorisant une réelle mixité et la rencontre de publics aux besoins variés.

Bibliothèque et Conservatoire rassemblent leurs forces pour permettre l'éclosion progressive, pendant les cinq prochaines années, d'un projet culturel riche qui s'écrira en associant largement les habitants et associations du quartier. Ce projet sera emblématique de l'ambition de la ville en matière d'éducation artistique et culturelle.



© Richard Nourry

- **Préparer à l'enseignement supérieur et à la professionnalisation**

Bordeaux, capitale régionale accueille de nombreux jeunes venus de toute la région pour y poursuivre leurs études secondaires et supérieures. Parmi eux, de jeunes artistes qui souhaitent poursuivre leur parcours au Conservatoire avec des visées amateurs ou professionnelles. Nous construisons les parcours pédagogiques que nous leur proposons en tenant compte de la richesse des coopérations territoriales possibles.

Il s'agit d'abord des projets pédagogiques menés avec les autres conservatoires (CRR et CRD) de la Région. Selon les disciplines et une logique de complémentarité, nous ne les travaillons pas avec les mêmes établissements. Pour les disciplines de la création musicale, par exemple, nous allons développer des échanges avec le CRR Bayonne-Pays Basque. Avec l'ensemble des établissements, nous proposons des webinaires d'information pour nos élèves afin de les aider dans leur orientation vers l'enseignement supérieur. Enfin, nous allons développer dans les années futures ce que nous avons commencé à initier en 2022, des échanges professionnels entre enseignants d'une même discipline afin de lutter contre l'isolement et de permettre, à moindre coût, une mobilité et une formation entre pairs.

Pour enrichir la formation de nos élèves en vue de leur orientation professionnelle, les ressources bordelaises sont aussi très nombreuses.

Nous avons commencé à mutualiser des modules de formation avec la classe préparatoire de l'école de cirque de Bordeaux. Cela permet une découverte d'un nouvel univers artistique à nos élèves, la rencontre avec les artistes circassiens et des compléments de formation sans surcoût pour la collectivité.

Nous travaillerons également à développer les projets pédagogiques partagés avec l'EBABX et sa nouvelle direction.

En danse nous menons chaque année des projets pédagogiques avec le PESMD et d'autres partenaires (CDCN, Opéra, CNSMDP) et participons, depuis 2022, à une rencontre nationale annuelle d'élèves inscrits en CPES et de leurs enseignants.

Le PESMD est l'acteur d'enseignement supérieur du territoire avec lequel nous partageons le plus. Nous mettons notamment en place un programme commun de master classes en musique qui permet à nos étudiants respectifs la rencontre avec des artistes de renom dans une logique de partage des coûts.

Des liens existent aussi avec le Pôle Aliénor et le CFMI de Poitiers. Ils pourront être développés dans une recherche de complémentarité avec ce que nous menons avec le PESMD.

Au-delà des écoles supérieures artistiques, la proximité d'une scène professionnelle très active à Bordeaux permet aussi la rencontre entre nos élèves et des artistes professionnels amenés à se produire. Ainsi, chaque année, nos élèves profitent, lors de temps de rencontre ou de travail dédiés, de la présence d'artistes invités par l'Opéra, le Rocher de Palmer, le TnBA, le CDCN, etc. Un travail complémentaire pourra être mené dans les prochaines années pour diversifier encore notre panel de propositions avec, notamment, des structures plus légères et porteuses d'un modèle de programmation moins institutionnelle.

Enfin, au niveau national, la direction du Conservatoire de Bordeaux est très engagée dans les échanges entre représentants de l'enseignement artistique initial (association *Conservatoires de France*) et supérieur (ANESCAS). Cela permet une veille active sur les grands enjeux pédagogiques, artistiques et sociétaux de la formation des artistes enseignants professionnels de demain.

Le projet inter-conservatoires en théâtre

Ce partenariat régional réunit le Conservatoire de Bordeaux et le Conservatoire de Poitiers depuis 3 ans, et s'inscrit dans différents lieux culturels de la région de Nouvelle-Aquitaine : le Centre Dramatique National (CDN) de Poitiers, les 3T de Châtelleraut, la Meca de Bordeaux (en 2021-2022).

En 2022-2023, les élèves en CPES théâtre de Poitiers et Bordeaux rencontrent l'autrice associée Karin Serres qui écrira 2 formes courtes pour les élèves. François Martel et Sandrine Hutinet mettront en scène respectivement une des deux formes proposées avec un des deux groupes.

Le travail se déroulera en 4 étapes sur toute l'année 2022-2023. Les restitutions auront lieu cette année dans les lycées de Bordeaux et Châtelleraut, à l'Atelier à Bordeaux et aux 3T à Châtelleraut (mars 2023).



- **Notre partenariat de territoire avec l'Éducation nationale**

Le Conservatoire de Bordeaux travaille avec les établissements scolaires suivant deux logiques complémentaires. Des projets sont construits, de différents formats, pour les enfants qui fréquentent les écoles et permettent au Conservatoire de déployer une activité d'éducation artistique et culturelle pensée territorialement. Il s'agit principalement des classes artistiques, des projets vocaux, des classes CHAM de l'école André Meunier et du collège Jacques Ellul. À l'avenir, cela pourra gagner en cohérence et complémentarité avec d'autres acteurs culturels grâce au travail, qui débute, de coordination territoriale portée par la DGAC. Le Conservatoire participera ainsi pleinement et le plus pertinemment possible à l'objectif du 100% EAC.

Par ailleurs, en pleine conformité avec ses missions, le Conservatoire a mis en place des partenariats avec le collège Aliénor d'Aquitaine et trois lycées (Nicolas Brémontier, Gustave Eiffel et Camille Jullian) pour permettre à des élèves fortement motivés par une pratique artistique intensive une poursuite de scolarité. Ces élèves viennent de tout le département de la Gironde pour le collège et de toute la France pour les lycées. Ils sont notamment inscrits en Cycle Préparatoire à l'Enseignement Supérieur. Un travail sera nécessaire dans les prochaines années pour sécuriser l'accès de toutes et tous à ces dispositifs en travaillant, en amont de chaque phase de recrutement, la question des effectifs avec les services de l'Éducation nationale.

Enfin, pour nos élèves en âge de fréquenter les établissements d'enseignement supérieur du territoire, nous poursuivrons et amplifierons notre travail pour permettre la prise en compte de leur parcours au Conservatoire, par des aménagements de leurs études supérieures. Nous collaborons déjà régulièrement avec les services "Phase" des universités de Bordeaux et Bordeaux Montaigne pour valider ces aménagements de parcours.

- **Développer des projets à l'international**

Le Conservatoire de Bordeaux a depuis plusieurs années une convention avec l'Université de Montréal _ département Musiques qui permet ainsi aux élèves de partir une année sous la forme d'un principe d'échange. Une délégation de l'Université de Montréal vient tous les ans présenter son fonctionnement et auditionner des élèves chanteurs, chanteuses et instrumentistes. Quelques étudiants de l'Université viennent aussi étudier au Conservatoire notamment dans des disciplines telles que la composition, l'écriture et la direction d'ensembles vocaux et instrumentaux. Au départ de ce partenariat, nous souhaitons en développer d'autres à l'avenir.

Ainsi, des premiers contacts ont été récemment noués avec Musikene, école supérieure de musique du Pays Basque espagnol, afin de construire un parcours de découverte de la structure, et, au-delà de ce que signifie une poursuite d'études à l'étranger, pour nos élèves intéressés. La proximité géographique devrait permettre aussi des rencontres artistiques entre nos deux établissements. Mais l'objectif le plus ambitieux pour ces prochaines années sera l'inscription durable de notre établissement dans le programme Erasmus +. Il pourrait financer d'ambitieux projets d'échanges pour tous nos publics, avec des thématiques de rencontres alliant des enjeux éducatifs, artistiques, sociaux et sociétaux. En effet, le programme Erasmus + ne limite pas ses projets aux seuls étudiants mais permet aussi des actions pour des enfants et adolescents à travers l'Europe, en insistant sur des objectifs qui rejoignent les nôtres : inclusion, diversité, environnement et participation à la vie démocratique. Nous visons un premier projet pour l'année scolaire 2023/2024.

Chapitre 3

Les enjeux de la formation artistique au Conservatoire de Bordeaux

Depuis le début des années 2000, le Conservatoire de Bordeaux est en réflexion permanente pour faire évoluer son offre par des propositions pédagogiques originales.

L'objectif est, à chaque fois, de faire évoluer les cursus et temps de formation en fonction, d'une part, des profils et motivations des élèves, et, d'autre part, de la réalité des pratiques artistiques, en amateur ou professionnelles.

Au niveau national, le Conservatoire de Bordeaux est perçu comme un établissement qui sait innover, en particulier pour ce qui concerne l'entrée dans la pratique et les apprentissages artistiques pour les enfants. La formation des artistes amateurs et la préparation à la formation supérieure des futurs artistes professionnels devront être au cœur de nos propositions dans les prochaines années.

Nous tiendrons compte pour cela des évolutions des textes nationaux encadrant l'enseignement artistique initial et du renouvellement d'agrément de notre Cycle Préparatoire à l'Enseignement Supérieur (CPES).



Les temps et contenus de nos cursus

- **Le temps**

Les conservatoires français ont été historiquement pensés comme des lieux de formation longue, une dizaine d'années en moyenne pour un cursus instrumental, car c'est la condition habituelle de réussite pour une orientation professionnelle ou une pratique en amateur de haut niveau. Ces parcours longs sont toujours nécessaires et nous devons les assumer en adaptant leurs contenus et formats aux publics d'aujourd'hui. Mais il est aussi impératif de penser d'autres temps de formation, plus courts, pour répondre à d'autres motivations et projets.

Aujourd'hui, on s'inscrit au Conservatoire pour, au minimum, une année mais il est encore implicitement admis que seul un parcours de cinq à dix ans, selon les disciplines artistiques, est considéré comme valable.

Nous avons pourtant la capacité de proposer des temps courts de formation, de quelques heures à quelques jours, avec des contenus qui épanouissent et permettent une découverte ou un accompagnement de pratique, selon les situations. Sous formes de stages, d'actions culturelles participatives, de séances de découvertes, en théâtre, danse, chant choral, musique de chambre ou musiques actuelles, nous travaillerons à les développer dans les prochaines années.

Les temps de pratique collective seront, comme pour les cursus longs, privilégiés, mais nous pouvons aussi imaginer revoir et diversifier nos formules actuelles d'accompagnement individuel. Le développement de ces nouvelles offres ouvrira les portes du Conservatoire à davantage de personnes qu'aujourd'hui. Nous pourrions ainsi être plus présents et pertinents dans l'accompagnement des pratiques artistiques en amateur sur le territoire bordelais. Cette question sera, entre autres, au cœur du projet du pôle Culturel à la Benauge.

Il faut également penser des parcours dont la durée s'adapte mieux aux projets et au temps disponible des élèves pour permettre à certains d'aller plus vite et à d'autres de prendre davantage de temps. Les parcours peuvent également être construits différemment en fonction des disciplines artistiques et du profil général des élèves de chaque département. C'est ce que nous avons commencé à faire en proposant une autre organisation pour les enseignements accueillant majoritairement des jeunes adultes (jazz, disciplines de la création, etc). Ceci pourra être étendu.

Nos programmes pédagogiques annuels doivent tous répondre à un double objectif : préparer à l'année suivante du cursus par l'acquisition de ses prérequis, tout en apportant un contenu qui enrichisse l'élève et lui donne de l'autonomie s'il décide de ne pas se réinscrire pour la suite du parcours.

En effet, l'arrêt de formation d'un élève qui ne va pas au bout d'un cycle ou du cursus complet ne peut plus être considéré comme un échec. Bien souvent, l'élève s'est épanoui dans son activité au Conservatoire mais il est arrivé au bout de sa motivation, et il préfère investir une autre activité artistique ou sportive. Il quitte le Conservatoire avec de nombreux acquis et doit pouvoir en être conscient pour qu'ils soient une ressource directe ou indirecte pour la suite de sa vie.

Enfin, pour les élèves qui fréquentent le Conservatoire pendant deux ou trois cycles de plusieurs années chacun, nous poursuivrons l'adaptation des formats en les diversifiant et en faisant alterner des séquences courtes et des apprentissages sur temps longs. Cela peut permettre une dynamique sans cesse renouvelée avec un déroulé et des contenus plus individualisés et adaptés au développement de chaque projet.

Temps et inégalités sociales et culturelles

La question du temps de présence au Conservatoire dans les premières années d'apprentissage d'un instrument de musique est complexe. En effet, lorsque l'activité est organisée hors temps scolaire et sous la seule responsabilité des parents, il est difficile de demander plusieurs déplacements hebdomadaires.

Mais, la multiplicité des temps au cours desquels l'enfant est en présence d'un enseignant est un facteur indéniable de réussite et qui limite les inégalités entre enfants aidés à la maison et les autres. Le Conservatoire de Bordeaux travaille cette question de plusieurs façons.

Il développe et continuera à développer des programmes au plus près des enfants et de leur famille, dans les centres d'animation. Il adaptera encore davantage ses propositions en premier cycle pour permettre différentes solutions en fonction des profils principaux des élèves. Enfin, la réflexion sur les apports positifs d'un accompagnement numérique pour faciliter l'entraînement des enfants à la maison, entre les séances au Conservatoire, sera poursuivie. C'est un sujet complexe car il faut tenir compte aussi de la réalité de la fracture numérique.

• Les cursus

Héritiers d'une norme très stricte, les cursus du Conservatoire de Bordeaux s'en sont éloignés peu à peu au cours des trente dernières années. Ils sont aujourd'hui multiples et plus adaptés aux réalités tout en respectant les orientations nationales permettant le classement à rayonnement régional de l'établissement.

Malgré tout, l'organisation disciplinaire demeure, comme dans tout l'enseignement français, et le défi pour demain sera de la dépasser. Nous pourrions ainsi mieux préparer nos élèves à ce qu'est le spectacle vivant. Nous devons former des profils d'artistes larges, ouverts, aux compétences multiples et avec une forte capacité à créer. Le modèle unique de l'artiste interprète du "grand répertoire" doit aujourd'hui cohabiter avec d'autres.

Nous augmenterons la place faite aux démarches de création en nous appuyant sur le département pédagogique éponyme. Créé en 2021, le département Créations rassemble des enseignements musicaux, théoriques et pratiques, et dynamise la présence des musiques de création au sein de l'établissement. Il permet aussi aux élèves d'explorer des univers inouïs. Il doit prendre une place croissante dans la vie du Conservatoire et fédérer les démarches de création, y compris celles émanant de dispositifs pédagogiques pour les plus jeunes. Pour cela, la relation au département de Formation Musicale devra être renforcée. Afin de développer les démarches créatives transversales, il faudra tisser des liens avec les départements Danse et Théâtre.

Nos cursus évolueront aussi en tenant compte de la place des outils numériques dans la pédagogie et dans les démarches de création artistique. Le numérique a déjà transformé considérablement la communication entre enseignants et élèves. Il permet aussi le partage de connaissances et l'accès à des contenus artistiques infinis. Même si la valeur de notre proposition est fondée sur la rencontre directe entre enseignants et élèves, sur l'expérience du spectacle vivant, nous pouvons intégrer certains contenus et outils numériques à nos programmes.

Ils pourront, tour à tour, permettre une meilleure individualisation des parcours, une accessibilité accrue, un enrichissement culturel ou de nouvelles possibilités de création pour nos élèves. Ils pourront aussi favoriser la transversalité.

La saison d'action culturelle du Conservatoire peut être le lieu idéal pour enrichir les cursus de rencontres et de projets partagés avec des artistes venus d'univers esthétiques très éloignés de ceux enseignés dans notre établissement. Mais, pour que cela soit vraiment profitable, il faut que ces projets soient réellement intégrés aux programmes pédagogiques et non pensés "en plus". C'est une question de méthodologie, d'anticipation et de fond, puisque cela passe par le développement d'une réelle pédagogie de projet.

Enfin, la création d'un véritable cursus transversal mêlant danse, musique et théâtre sera un des enjeux forts du projet d'établissement. La transversalité implique de se rencontrer pour apprendre et créer ensemble en décloisonnant les disciplines et en s'appuyant sur une équipe pédagogique aux ressources multiples. Pour y parvenir, il nous faudra identifier les freins existants de notre organisation actuelle (organigramme et cursus) et définir le bon positionnement de ces enseignements croisés : au début de l'apprentissage ? Ou lorsque la maîtrise d'une discipline est déjà installée ? En attendant qu'une offre transversale construite puisse être proposée, nous continuerons à desserrer le cadre disciplinaire et à permettre des pratiques transversales dans tous les parcours. Il faudra, en priorité, renforcer le travail corporel et scénique chez les élèves musiciens.



© Richard Nourry

Découverte et entrée dans l'apprentissage

Chaque année, des centaines de bordelais, et en particulier des enfants, découvrent la musique, la danse et le théâtre au travers des propositions du Conservatoire. Nous souhaitons, dans les cinq ans qui viennent, diversifier les contenus de nos propositions et augmenter le nombre de personnes concernées. L'ensemble de notre offre pour les débutants vise un double objectif : permettre une découverte la plus riche possible ou faire ses débuts dans un parcours long pour toutes celles et tous ceux qui le décideront.

Nous créerons des temps nouveaux de découverte de la danse, de la musique et du théâtre, dans le cadre de la politique EAC de la collectivité. Ils se construiront en lien avec les établissements scolaires, le secteur médico-social et le monde de l'éducation populaire.

Nous poursuivrons le projet des classes artistiques, plébiscité par l'ensemble de la communauté éducative, et nous fixons comme objectif de l'étendre à davantage de classes. Chaque année, nous en réévaluerons le format et les contenus en modifiant ce qui doit l'être. Nous développerons d'autres actions en milieu scolaire en complémentarité avec les autres acteurs locaux de l'EAC.

Nous créerons un nouveau dispositif en danse sur temps scolaire dans une école publique bordelaise. Cela augmentera notre capacité d'accueil pour les enfants en danse en permettant à ceux qui le souhaiteraient une bonne préparation au dispositif CHAD du collège Aliénor. Il sera constitué d'une année de découverte pour tous les enfants en CE1 de l'école puis suivi, pour celles et ceux qui le souhaitent, de trois années de pratique de la danse classique et contemporaine dans le cadre d'un projet pédagogique co-construit avec les enseignants de l'Éducation nationale.

Nous ferons évoluer les dispositifs CHAM de l'école André Meunier et du collège Jacques Ellul pour qu'ils restent adaptés aux projets et aux publics des établissements concernés.

Nous développerons le dispositif d'aménagement d'horaires en théâtre, créé en septembre 2022, au lycée Nicolas Brémontier. Nous travaillerons à sa bonne articulation avec l'offre de découverte et d'enseignement du théâtre hors temps scolaire dans l'objectif, aujourd'hui partiellement atteint, d'un rajeunissement de nos effectifs.

Un nouveau cursus chœur a été créé en septembre 2022. Nous en renforcerons la base, l'Orphéon vocal, par une dynamique de projets pédagogiques et artistiques permettant l'augmentation progressive de ses effectifs.

Le dispositif des Premiers Pas, année d'initiation artistique, s'est élargi par l'accueil d'un groupe supplémentaire d'enfants du quartier de Bordeaux Maritime en septembre 2021. Nous veillerons à la cohérence pédagogique de l'ensemble et proposerons les évolutions nécessaires en termes de format et de contenus.

Depuis septembre 2021, les Orphéons, dispositif d'apprentissage instrumental et vocal pour les trois premières années, s'est transformé afin de favoriser la créativité pédagogique des enseignants. Il y a aujourd'hui autant de projets que d'Orphéons. Les objectifs et l'organisation peuvent être très différents. Ce choix fort devra être réinterrogé au regard de l'évaluation qui en sera faite par les enfants, les familles et les enseignants.

En danse, nous mènerons à son terme le projet de cursus unique, danse classique et danse contemporaine, pour le cycle 1 et nous travaillerons à dynamiser la découverte d'autres esthétiques en partant de la présence de la danse jazz au Conservatoire.



Les AOC

Présents aujourd'hui dans trois quartiers de Bordeaux (Benauges, Nansouty et Bordeaux Maritime), les dispositifs Apprentissage par l'Orchestre (AOC) permettent d'aller à la rencontre d'enfants qui n'ont pas facilement accès au Conservatoire. Cela peut être pour des raisons sociales, culturelles, des barrières symboliques ou un manque d'informations.

Ces dispositifs hors les murs ont été réfléchis et construits avec les centres d'animations. L'équipe pédagogique est constituée d'enseignants du Conservatoire et d'animateurs qui mettent en commun leurs compétences respectives.

Chaque AOC a une couleur instrumentale et esthétique et un objectif principal : l'apprentissage en collectif et dans le respect du choix instrumental de l'enfant.

La relation avec les familles est importante et la progression musicale des apprentis instrumentistes est favorisée par leurs trois temps hebdomadaires de pratique encadrée. Le lien avec les activités pédagogiques et artistiques se déroulant au sein des locaux du Conservatoire est constant.

L'année qui précède la fin du dispositif, les familles sont accompagnées pour comprendre ce qui peut être proposé ensuite à leurs enfants et tout est fait pour faciliter les actes administratifs ou le prêt d'instruments permettant une suite de parcours à celles et ceux qui le souhaitent.

Dans les années qui viennent, nous déploierons le dispositif sur le quartier Bordeaux Maritime et entrerons en réflexion pour un quatrième AOC.

Former et accompagner des artistes amateurs

Après quelques années d'études au Conservatoire ou lorsqu'ils nous rejoignent en ayant débuté dans un autre cadre, nos élèves, souvent adolescents, s'inscrivent dans une démarche d'enseignement plus spécialisé avec, dans la majorité des cas, l'objectif d'acquérir des savoir-faire suffisants pour une pratique autonome de leur art. Le Conservatoire de Bordeaux va poursuivre et amplifier, dans les prochaines années, la transformation de ce qui leur est proposé.

Depuis cette année, les élèves musiciens de second cycle, adolescents pour la plupart, ont la possibilité de découvrir différentes pratiques et esthétiques, au-delà de la seule pratique d'orchestre. Nous poursuivrons cette démarche en permettant, au-delà de la simple découverte, des couleurs de parcours différentes d'un élève à l'autre dans toutes les spécialités. Il existe des enseignements très différents au Conservatoire de Bordeaux mais la place dévolue à certains, musiques actuelles amplifiées, musiques traditionnelles, danses urbaines et traditionnelles est encore limitée. Nous pourrions y remédier partiellement mais il faut aussi avoir conscience des limites de nos capacités et travailler à développer des partenariats pour que nos élèves découvrent ce que proposent d'autres acteurs de l'enseignement artistique sur le territoire.

Pour l'ensemble des élèves, nous devons avoir une réflexion et des propositions en matière de formation au numérique. Plusieurs objectifs seront visés : l'acquisition de compétences culturelles par la maîtrise des moyens d'accès aux informations, la question de l'enregistrement et de la vidéo, la maîtrise d'un logiciel d'écriture musicale, etc.

Le développement de l'autonomie devra passer par une évolution des cursus, une transformation des évaluations terminales, en particulier pour le Certificat d'Études Musicales (CEM). Une place plus grande sera donnée à la créativité de l'élève dans la construction d'une proposition artistique qui hybride les propositions artistiques émanant de l'institution et son univers personnel.

La formation initiale en théâtre est une formation amateur qui ne présume en rien de l'avenir des élèves, quels que soient leurs choix futurs d'orientation. De l'atelier découverte à la fin du cycle 3, la pratique en collectif, l'expérience de la scène et l'ouverture sur la transversalité s'inscrivent au cœur des apprentissages. Affirmer la place des comédiens amateurs dans la formation initiale pourra passer par une évolution des tests d'admission et un choix de privilégier les plus jeunes.

En danse, nous développerons une identité propre au nouveau cadre du second cycle hors temps scolaire, qu'il permette une approche de la danse spécifique et connectée à l'objectif de pratique amateur autonome et se différencie du cursus CHAD permettant l'orientation vers l'enseignement supérieur. Pour mieux répondre à la réalité des emplois du temps scolaires de la majorité des élèves, le département Danse propose une nouvelle organisation pédagogique basée sur la pédagogie de projets, qui permet aux amateurs de pratiquer la danse de manière épanouissante.

Le nouveau cursus chœur devra affiner son offre pour les adolescents dans un double objectif d'approfondissement du travail vocal et de diversification des esthétiques et formats scéniques.

Aujourd'hui, la "formation continuée" est le cadre dans lequel s'inscrivent tous les élèves ne souhaitant pas une formation lourde reposant sur un fort investissement en temps au Conservatoire et dans l'entraînement personnel. Compte tenu du nombre croissant d'élèves concernés par cette proposition pédagogique, nous devons la penser plus précisément avec un panel de propositions plus nombreuses et adaptées aux différentes motivations, notamment en matière de transversalité entre danse, musique et théâtre.

Préparer à l'enseignement supérieur et à la professionnalisation

Entre 2021 et 2022, le Conservatoire de Bordeaux a obtenu l'agrément du ministère de la Culture pour la mise en place des CPES (Cycles Préparatoires à l'Enseignement Supérieur) en Danse, Musique et Théâtre dans quasiment toutes les disciplines artistiques enseignées. Nous avons, pour être en conformité avec les attendus, transformé notre cadre d'enseignement pour les élèves souhaitant se professionnaliser. De nouveaux cours ont été créés, des partenariats renforcés et nous devons, dans les prochaines années, évaluer l'impact de tous ces changements avant de déposer une demande de renouvellement d'agrément, ce dernier étant valable cinq ans.

Notre défi principal est de concilier une formation ouverte et globale tout en préparant au mieux nos élèves aux épreuves disciplinaires des concours. En effet, nous savons, comme nous l'avons expliqué plus haut, que les artistes et les enseignants artistes de demain évolueront dans un monde qui nécessitera une approche artistique globale, faisant la part belle aux projets transversaux et aux compétences élargies au-delà de l'excellence dans une seule discipline artistique.

Par ailleurs, nous savons que pour un nombre non négligeable d'élèves inscrits en CPES, cette formation sera leur dernière dans le domaine artistique avant d'entrer dans la vie active. C'est particulièrement vrai à Bordeaux en théâtre, en jazz et musiques actuelles et dans les disciplines de la création musicale. Ceci s'explique par l'âge des étudiants concernés, souvent entre 22 et 30 ans, et le niveau d'enseignement élevé au sein de notre établissement. D'autres ne viseront finalement pas, au fur et à mesure de la définition de leur projet professionnel, une carrière d'interprète.

Nous devons donc penser cette formation comme un véritable cursus avec des contenus qui ne prennent pas leur sens uniquement lors des concours d'entrée dans les écoles supérieures formant des interprètes danseurs, musiciens ou comédiens.

En amont de l'entrée dans ce cycle, nous avons à travailler la période de préparation pour les élèves qui s'y destinent. En effet, selon les disciplines, il peut être nécessaire de concevoir un programme pédagogique préparatoire spécifique. Une proposition est déjà expérimentée en danse, nous la déclinerons pour les disciplines instrumentales. Ceci pourra permettre aux élèves les plus motivés un gain de temps dans leur parcours d'études.

Une fois l'élève inscrit en CPES, il a deux ou trois ans, selon les cursus, pour mener à bien son objectif d'intégrer l'enseignement supérieur. Nous devons lui proposer le cursus le plus adapté et complet possible. En musique, nous veillerons à équilibrer temps de cours et temps préservé pour le travail personnel. Dans l'ensemble des disciplines, nous créerons un contenu qui permette à la fois la transmission du patrimoine et patrimoine pour l'interprète de demain tout en ayant une démarche volontariste pour faire une vraie place aux démarches et répertoires de création.

Pendant tout le parcours, nous devons repenser la question de l'évaluation afin de permettre à chaque élève de pouvoir se situer par rapport à ses objectifs et aux attendus des concours qu'il ou elle prépare. Cela passe par des temps réguliers de monstration devant des professionnels invités. En parallèle, le développement de compétences d'auto-évaluation est aujourd'hui indispensable pour envisager une professionnalisation réussie. Nous devons en réfléchir et définir les modalités générales au départ des expérimentations d'aujourd'hui. Le dossier de suivi pourra être un support intéressant à exploiter pour cela.

Enfin, nous progresserons dans notre travail d'orientation avec les élèves pour être plus à même qu'aujourd'hui de les renseigner sur l'ensemble de ce qu'ils peuvent envisager à l'issue de leurs études au Conservatoire de Bordeaux, en France et à l'étranger. Nous avons commencé avec des expérimentations comme le webinaire régional de présentation d'établissements d'enseignement supérieur. Il nous faudra aller plus loin, notamment avec la création de ressources numériques.

Le partenariat entre CPES Théâtre Conservatoire et Classe Égalité ESTBA

L'ESTBA, École Supérieure de Théâtre de Bordeaux et Aquitaine, est un partenaire privilégié du Conservatoire.

La proximité géographique, le contexte historique, l'agrément CPES accordé conjointement aux deux classes, les intervenants extérieurs partagés scellent le fondement des interactions entre nos deux écoles.

Le programme pédagogique des deux cursus est construit pour permettre de nombreux points de rencontre entre les deux groupes d'élèves. Par exemple, pour l'année scolaire 2022-2023, nous mutualisons nos forces et nos moyens à l'occasion de deux stages de préparation aux concours suivis de concours blancs, de rencontres avec des professionnels et d'un stage d'improvisation.

Nous travaillerons à renforcer encore ces temps et contenus mutualisés pour faire de nos deux classes préparatoires un exemple de coopération territoriale réussie entre deux institutions.



© Richard Nourry

Annexes



Le projet en 30 actions

Être et faire ensemble

1. Innover dans le domaine des dispositifs pédagogiques collectifs
2. Permettre l'épanouissement du projet de chaque élève
3. Développer l'accessibilité de notre établissement et de nos programmes
4. Multiplier les démarches participatives
5. Développer l'autonomie de nos élèves
6. Promouvoir l'égalité F/H
7. Prévenir les violences sexuelles et sexistes
8. Améliorer et simplifier la communication et les démarches administratives pour nos usagers
9. Créer un espace numérique de travail pour l'ensemble de nos élèves et enseignants

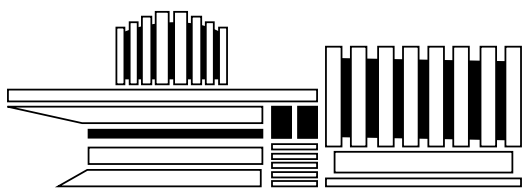
Inscrire l'établissement dans son territoire

10. Rénover énergétiquement le bâtiment
11. Travailler notre responsabilité sociale, sociétale et environnementale
12. Préparer, avec les bibliothèques, l'arrivée du pôle culturel sur la Rive Droite de Bordeaux
13. Amplifier nos actions en tant que pôle ressources
14. Développer des projets EAC dans les différents quartiers de Bordeaux
15. Enrichir notre partenariat avec l'Opéra de Bordeaux
16. Animer un réseau métropolitain des enseignements artistiques
17. Développer une offre pédagogique et d'action culturelle concertée avec les CRR de Nouvelle Aquitaine
18. Enrichir et diversifier nos partenariats avec l'enseignement supérieur
19. Développer des projets à l'international dans le cadre du programme Erasmus +

Les enjeux de la formation artistique

20. Créer un cursus transversal danse-musique-théâtre
21. Développer les démarches artistiques créatives pour tous nos élèves
22. Réfléchir et intégrer le numérique à nos programmes pédagogiques et artistiques
23. Créer deux nouveaux dispositifs AOC (Apprentissage par l'Orchestre) dans deux quartiers de Bordeaux
24. Créer un dispositif de découverte et d'apprentissage de la danse dans une école élémentaire bordelaise
25. Poursuivre le développement du dispositif AHL théâtre au Lycée Brémontier
26. Poursuivre le développement et l'enrichissement du cursus Chœurs
27. Diversifier nos propositions et formats pédagogiques pour les élèves de second et troisième cycle futurs musiciens amateurs
28. Revoir et adapter aux enjeux contemporains notre offre d'accompagnement de la pratique amateur adulte
29. Réussir le partenariat entre les classes préparatoires théâtre de l'ESTBA et du Conservatoire
30. Faire de nos classes préparatoires (danse, musique et théâtre) un modèle de parcours complets, épanouissants et performants

Les chiffres clés du Conservatoire de Bordeaux



2 074 élèves

en 2022-2023



145 enseignants

42 agents administratifs et techniques

**8 lieux
d'enseignement**

dont un bâtiment principal de 9 785m²
situé quai Sainte Croix

52 disciplines

enseignées en danse, musique et théâtre

281 scènes publiques

25 816 spectateurs

Tarifs 2022-2023

Pour un élève en cursus complet
domicilié à Bordeaux : entre 0 € et 300 €

Pour un élève en cursus complet
domicilié hors Bordeaux : 472 €

650 élèves participent aux **classes
artistiques**, répartis en 41
classes du CP et CE1



Plus de **3 400 livres**,
thèses, mémoires, revues spécialisées et autres
documents

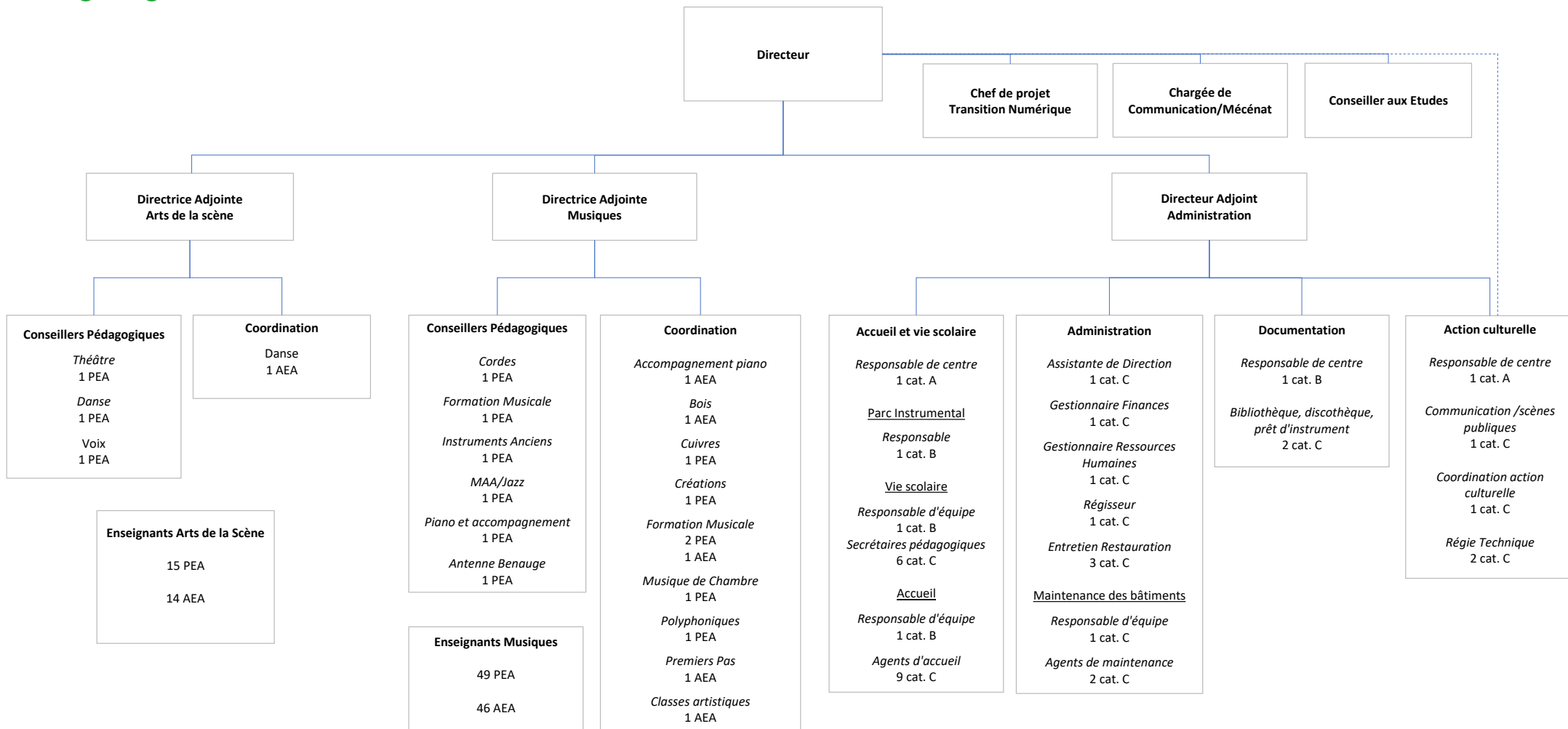
Plus de **31 500 partitions**
dont 6 500 dédiés au centre européen de
saxophone



En 2021, le **budget**

s'élevait à près de 9 130 000 €,
hors fluides, investissements
et maintenance courante du
bâtiment

Organigramme (décembre 2022)



Glossaire

ANESCAS	Association Nationale d'établissements d'Enseignement Supérieur de la Création artistique Arts de la Scène
AOC	Apprentissage par l'Orchestre
CDCN	Centre de Développement Chorégraphique National
CDN	Centre Dramatique National de Poitiers
CEM	Certificat d'Études Musicales
CFMI	Centre de Formation des Musiciens Intervenants
CHAM	Classes à Horaires Aménagés Musique
CHAD	Classes à Horaires Aménagés Danse
CNSMDP	Conservatoire National Supérieur de Musique et de Danse de Paris
CPES	Cycle Préparatoire à l'Enseignement Supérieur
CRD	Conservatoire à Rayonnement Départemental
CRR	Conservatoire à Rayonnement Régional
DEMOS	Dispositif d'Éducation Musicale et Orchestrale à vocation Sociale
DGAC	Direction Générale des Affaires Culturelles
EAC	Éducation Artistique et Culturelle
EBABX	École supérieure des Beaux-Arts de Bordeaux
ESTBA	École Supérieure de Théâtre de Bordeaux et Aquitaine
PESMD	Pôle d'Enseignement Supérieur Musique et Danse Bordeaux Nouvelle-Aquitaine
SDPAC	Schéma Départemental des Pratiques Artistiques et Culturelles
TnBA	Théâtre national de Bordeaux en Aquitaine